



**Ukraine Invest**

YOUR INVESTMENT MATTERS

**GUIDE:  
ОПОДАТКУВАННЯ  
ФІЗИЧНИХ ОСІБ-ПІДПРИЄМЦІВ**

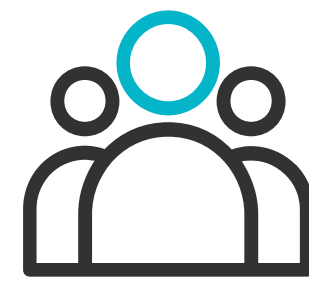
**2025 рік**

# ЗАГАЛЬНА СИСТЕМА ОПОДАТКУВАННЯ ФІЗИЧНИХ ОСІБ-ПІДПРИЄМЦІВ



## 1.1. Основні податки, платежі та ставки

- ПДФО - **18%** від прибутку;
- військовий збір - **5%**;
- єдиний внесок - **22%** від доходу, але не менше мінімального розміру єдиного внеску (**з 01.01.2025 - 1760 грн**)
- ПДВ - у разі перевищення 1 млн грн доходу за останні 12 місяців, або у разі добровільної реєстрації;
- акцизний податок;
- податок на нерухомість;
- тощо



## 1.2. Кількість працівників

Без обмежень



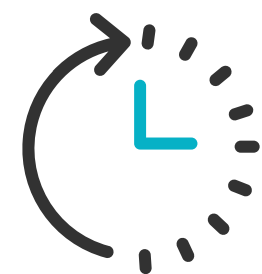
## 1.4. Облік

Відображення доходів і витрат за затвердженими типовими формами у паперовій або електронній формі, в тому числі через електронний кабінет, ведення обліку товарно-матеріальних цінностей



## 1.5. Звітність<sup>1</sup>

Граничний термін подання декларації про майновий стан і доходи за звітний податковий період - травень наступного року



## 1.3. Види діяльності

Без обмежень

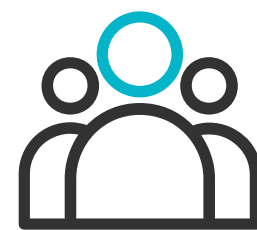
<sup>1</sup> У разі неможливості подати Декларацію вчасно, фізична особа-підприємець зобов'язана подати її протягом 6 місяців після припинення або скасування воєнного стану в Україні.

# ЗАГАЛЬНА СИСТЕМА ОПОДАТКУВАННЯ ФІЗИЧНИХ ОСІБ-ПІДПРИЄМЦІВ



## 1.6. Терміни здійснення розрахунків

- ПДФО, військовий збір - авансові платежі до 20 числа місяця, що настає за кварталом (20 квітня, 20 липня, 20 жовтня і т.д.). Авансовий платіж за четвертий календарний квартал не нараховується і не сплачується. У разі неможливості сплатити вчасно, обов'язок повинен бути виконаний протягом 6 місяців після припинення або скасування воєнного стану;
- термін сплати єдиного внеску <sup>1</sup> - до 20 числа місяця, що настає за кварталом. Звіт з єдиного внеску за календарний рік подається протягом звітного періоду.



## 1.7. Якщо є працівники

Подання об'єднаної звітності з ЄСВ, ПДФО та військового збору - щомісячно до 20 числа місяця, наступного за звітним.

Платежі (**ПДФО, військовий збір, єдиний внесок**) - щомісяця при виплаті доходу.



## 1.8. Застосування Реєстратора Розрахункових Операцій (РРО)

РРО/платіжний термінал застосовується в населених пунктах з населенням понад 5 тис. осіб.

<sup>1</sup> З 01.01.2025 сплата єдиного внеску є обов'язковою для всіх категорій фізичних осіб-підприємців.

# ОСОБИ, ЯКІ ПРОВАДЯТЬ НЕЗАЛЕЖНУ ПРОФЕСІЙНУ ДІЯЛЬНІСТЬ



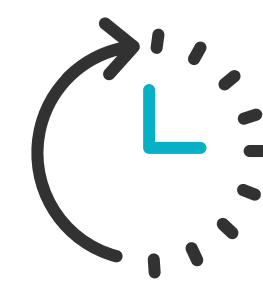
## 1.1. Основні податки, платежі та ставки

- ПДФО - **18%** від прибутку;
- військовий збір - **5%**;
- єдиний внесок - **22%** від доходу, але не менше мінімального розміру єдиного внеску (**з 01.01.2025 - 1760 грн**)
- ПДВ - у разі перевищення 1 млн грн доходу за останні 12 місяців, або у разі добровільної реєстрації;
- акцизний податок;
- податок на нерухомість;
- тощо



## 1.2. Кількість працівників

Не більше 4 осіб



## 1.3. Види діяльності

Участь фізичної особи у науковій, літературній, артистичній, художній, освітній або викладацькій діяльності, діяльності лікарів, приватних нотаріусів, приватних виконавців, адвокатів, арбітражних керуючих (розпорядників майна, керуючих санацією, ліквідаторів), аудиторів, бухгалтерів, оцінщиків, інженерів чи архітекторів, осіб, зайнятих релігійною (місіонерською) діяльністю, іншою подібною діяльністю, за умови, що така особа не є працівниками або не є фізичними особами - підприємцями (крім випадку, передбаченого пунктом 65.9 статті 65 Податкового Кодексу України) і використовують найману працю (не більше 4 фізичних осіб)



## 1.4. Облік

Облік доходів і витрат за затвердженими типовими формами в паперовому або електронному вигляді, в тому числі подання через Електронний кабінет

# ОСОБИ, ЯКІ ПРОВАДЯТЬ НЕЗАЛЕЖНУ ПРОФЕСІЙНУ ДІЯЛЬНІСТЬ



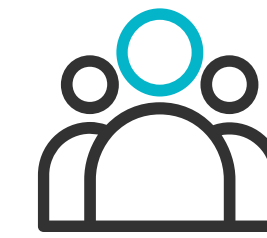
## 1.5. Звітність<sup>1</sup>

Граничний термін подання декларації про майновий стан і доходи за звітний податковий період - щороку до 1 травня



## 1.6. Терміни здійснення розрахунків

- ПДФО, військовий збір - щороку до 1 серпня. У разі неможливості сплатити вчасно - обов'язок повинен бути виконаний протягом 6 місяців після припинення або скасування воєнного стану;
- термін сплати єдиного внеску<sup>2</sup> - до 20 числа місяця, що настає за кварталом. За календарний рік - після закінчення року до 1 травня



## 1.7. Якщо є працівники

Подання об'єднаної звітності з ЄСВ, ПДФО та військового збору - щомісячно до 20 числа місяця, наступного за звітним.

Платежі (ПДФО, військовий збір, єдиний внесок) сплачуються щомісяця при виплаті доходу



## 1.8. Застосування Реєстратора Розрахункових Операцій (PPO)

Мають право не використовувати платіжні термінали PPO

<sup>1</sup> У разі неможливості подати Декларацію вчасно фізична особа зобов'язана подати її протягом 6 місяців після припинення або скасування воєнного стану в Україні.

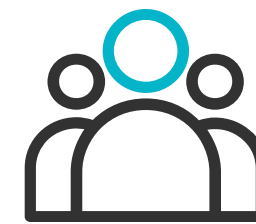
<sup>2</sup> З 01.01.2025 сплата єдиного внеску є обов'язковою для всіх категорій фізичних осіб-підприємців.

# ГРУПА 1 СПРОЩЕНОЇ СИСТЕМИ ОПОДАТКУВАННЯ



## 1.1. Граничний дохід

167 мінімальні заробітні плати -  
**1 336 000 грн**



## 1.2. Кількість працівників

Відсутні



## 1.3. Види діяльності

Торгівля на ринку, надання побутових  
послуг громаді чи населенню



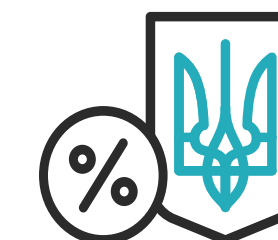
## 1.4. Ставка єдиного податку

Не більше **10%** прожиткового мінімуму -  
не більше **302.80 грн**



## 1.5. Ставка Єдиного Соціального Внеску

**22%** мінімальної заробітної плати з  
01.01.2025 - **1760 грн**



## 1.6. Ставка військового збору

**10%** мінімальної заробітної плати з  
01.01.2025 - **800 грн**

# ГРУПА 1 СПРОЩЕНОЇ СИСТЕМИ ОПОДАТКУВАННЯ



## 1.7. Облік

Відображення доходів у довільній формі, в паперовому або електронному вигляді шляхом щомісячного звітування



## 1.9. Терміни здійснення розрахунків:

- єдиний податок та військовий збір сплачуються не пізніше 20 числа поточного місяця або як авансовий платіж за весь звітний період.
- єдиний внесок<sup>2</sup> сплачується до 20 числа місяця, наступного за кварталом



## 1.8. Звітність<sup>1</sup>

Щорічна декларація з єдиного податку, яка включає звіт з єдиного внеску, подається протягом 60 календарних днів після закінчення року - до 1 березня



## 1.10. Застосування Реєстратора Розрахункових Операцій (PPO)

PPO/платіжні термінали не застосовуються

<sup>1</sup> У разі неможливості подати Декларацію вчасно фізична особа-підприємець зобов'язана подати її протягом 6 місяців після припинення або скасування воєнного стану в Україні.

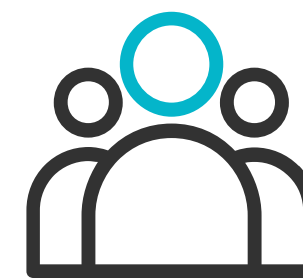
<sup>2</sup> З 01.01.2025 сплата єдиного внеску є обов'язковою для всіх категорій фізичних осіб-підприємців.

# ГРУПА 2 СПРОЩЕНОЇ СИСТЕМИ ОПОДАТКУВАННЯ



## 1.1. Граничний дохід

834 мінімальні заробітні плати  
- **6 672 000 грн**



## 1.2. Кількість працівників

Не більше 10 осіб



## 1.3. Види діяльності

Виробництво та продаж товарів, діяльність у сфері ресторанного бізнесу та надання послуг тільки населенню та платникам єдиного податку (за винятком обмежень, встановлених пунктом 291.5 Податкового кодексу України)



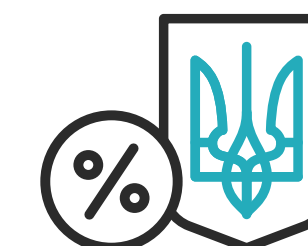
## 1.4. Ставка єдиного податку

Не більше, ніж **20%** від мінімальної заробітної плати (**не більше 1600 грн**)



## 1.5. Ставка Єдиного Соціального Внеску

**22%** мінімальної заробітної плати з 01.01.2025 - **1760 грн**



## 1.6. Ставка військового збору

**10%** мінімальної заробітної плати з 01.01.2025 - **800 грн**



# ГРУПА 2 СПРОЩЕНОЇ СИСТЕМИ ОПОДАТКУВАННЯ



## 1.7. Облік

Ведення обліку доходів у довільній формі, в паперовому або електронному вигляді шляхом щомісячного звітування про доходи. Ведення обліку товарних запасів за певних умов



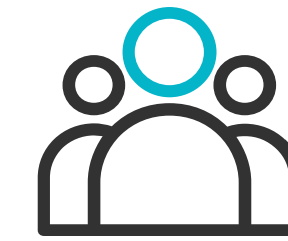
## 1.8. Звітність<sup>1</sup>

Щорічна декларація з єдиного податку, яка включає звіт з єдиного внеску, подається протягом 60 календарних днів після закінчення року - до 1 березня



## 1.9. Терміни здійснення розрахунків

- єдиний податок та військовий збір сплачується не пізніше 20 числа поточного місяця або як авансовий платіж за весь звітний період;
- єдиний внесок<sup>2</sup> сплачується до 20 числа місяця, що настає за кварталом



## 1.10. Якщо є працівники

Подання об'єднаної звітності з ЄСВ, ПДФО та військового збору - щомісячно до 20 числа місяця, наступного за звітним.

Платежі (ПДФО, військовий збір, єдиний внесок) сплачуються щомісяця при виплаті доходу



## 1.11. Застосування Реєстратора Розрахункових Операцій (РРО)

РРО/платіжний термінал використовується в населених пунктах з населенням понад 5 тис. осіб

<sup>1</sup> У разі неможливості подати Декларацію вчасно фізична особа-підприємець зобов'язана подати її протягом 6 місяців після припинення або скасування воєнного стану в Україні.

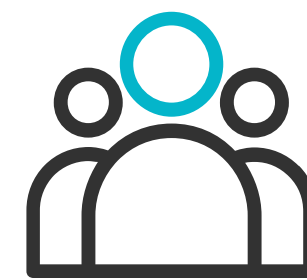
<sup>2</sup> З 01.01.2025 сплата єдиного внеску є обов'язковою для всіх категорій фізичних осіб-підприємців.

# ГРУПА 3 СПРОЩЕНОЇ СИСТЕМИ ОПОДАТКУВАННЯ (3% + ПДВ)



## 1.1. Граничний дохід

1167 мінімальних заробітних плат - **9 336 000 грн**



## 1.2. Кількість працівників

Без обмежень



## 1.3. Види діяльності

Будь-які, крім обмежень, встановлених пунктом 291.5 Податкового кодексу України



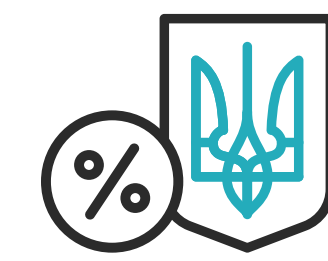
## 1.4. Ставка єдиного податку

**3%** від отриманого доходу + ПДВ



## 1.5. Ставка Єдиного Соціального Внеску

**22%** мінімальної заробітної плати  
з 01.01.2025 - **1760 грн**



## 1.6. Ставка військового збору

**1%** від доходу

# ГРУПА 3 СПРОЩЕНОЇ СИСТЕМИ ОПОДАТКУВАННЯ (3% + ПДВ)



## 1.7. Облік

Ведення обліку в довільній формі шляхом щомісячного звітування про доходи і витрати та за типовою формою, встановленою Міністерством фінансів України. Ведення обліку товарних запасів за певних умов



## 1.8. Звітність<sup>1</sup>

Податкова декларація платника єдиного податку подається не пізніше 40 календарних днів, що настають за останнім календарним днем звітного кварталу

Інформація щодо єдиного соціального внеску подається один раз на рік у складі річної декларації



## 1.9. Терміни здійснення розрахунків

- єдиний податок, ПДВ, військовий збір - протягом 10 календарних днів, наступних за граничним терміном подання Декларацій;
- єдиний внесок<sup>2</sup> - до 20 числа місяця, наступного за кварталом



## 1.10. Якщо є працівники

Подання об'єднаної звітності з ЄСВ, ПДФО та військового збору - щомісячно до 20 числа місяця, наступного за звітним.

Платежі (ПДФО, військовий збір, єдиний внесок) сплачуються щомісяця при виплаті доходу



## 1.11. Застосування Реєстратора Розрахункових Операцій (РРО)

РРО/ платіжний термінал використовується в населених пунктах з населенням понад 5 тис. осіб

<sup>1</sup> У разі неможливості подати Декларацію вчасно фізична особа-підприємець зобов'язана подати її протягом 6 місяців після припинення або скасування воєнного стану в Україні.

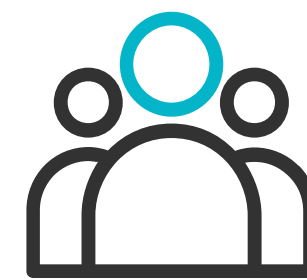
<sup>2</sup> З 01.01.2025 сплата єдиного внеску є обов'язковою для всіх категорій фізичних осіб-підприємців.

# ГРУПА 3 СПРОЩЕНОЇ СИСТЕМИ ОПОДАТКУВАННЯ (5%)



## 1.1. Граничний дохід

1167 мінімальних заробітних плат - **9 336 000 грн**



## 1.2. Кількість працівників

Без обмежень



## 1.3. Види діяльності

Будь-які, крім обмежень, встановлених пунктом 291.5 Податкового кодексу України



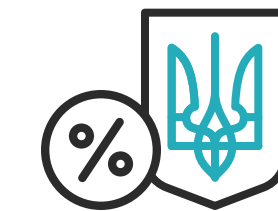
## 1.4. Ставка єдиного податку

5% від отриманого доходу за квартал



## 1.5. Ставка Єдиного Соціального Внеску

22% мінімальної заробітної плати  
з 01.01.2025 - **1760 грн**



## 1.6. Ставка військового збору

1% від доходу

# ГРУПА 3 СПРОЩЕНОЇ СИСТЕМИ ОПОДАТКУВАННЯ (5%)



## 1.7. Облік

Ведення обліку в довільній формі шляхом щомісячного відображення доходів за типовою формою, встановленою Міністерством фінансів України. Ведення обліку товарних запасів за певних умов



## 1.8. Звітність<sup>1</sup>

Податкова декларація платника єдиного податку подається не пізніше 40 календарних днів, що настають за останнім календарним днем звітного кварталу

Інформація щодо ЄСВ подається один раз на рік у складі річної декларації



## 1.9. Терміни здійснення розрахунків

- єдиний податок та військовий збір - протягом 10 календарних днів, наступних за граничним терміном подання декларації;
- єдиний внесок<sup>2</sup> - до 20 числа місяця, наступного за кварталом



## 1.10. Якщо є працівники

Подання об'єднаної звітності з ЄСВ, ПДФО та військового збору - щомісячно до 20 числа місяця, наступного за звітним.

Платежі (ПДФО, військовий збір, єдиний внесок) сплачуються щомісяця при виплаті доходу



## 1.11. Застосування Реєстратора Розрахункових Операцій (РРО)

РРО/платіжний термінал використовується в населених пунктах з населенням понад 5 тис. осіб

<sup>1</sup> У разі неможливості подати Декларацію вчасно фізична особа-підприємець зобов'язана подати її протягом 6 місяців після припинення або скасування воєнного стану в Україні.

<sup>2</sup> З 01.01.2025 сплата єдиного внеску є обов'язковою для всіх категорій фізичних осіб-підприємців.

# \* 291.5. ДЕЯКІ ПЛАТНИКИ ПОДАТКІВ НЕ МОЖУТЬ ПЕРЕБУВАТИ НА ПЕРШІЙ-ТРЕТІЙ ГРУПАХ СПРОЩЕНОЇ СИСТЕМИ ОПОДАТКУВАННЯ:



## **291.5.1. суб'єкти господарювання** (юридичні особи та фізичні особи - підприємці), які здійснюють:

- 1) діяльність у сфері організації та проведення азартних ігор, діяльність з випуску та проведення лотерей;
- 2) обмін іноземної валюти;
- 3) виробництво, експорт, імпорт, продаж підакцизних товарів (крім роздрібного продажу паливно-мастильних матеріалів в ємностях до 20 літрів та діяльності фізичних осіб, пов'язаної з роздрібним продажем пива, сидру, перрі (без додання спирту) та столових вин);
- 4) видобуток, виробництво, реалізація дорогоцінних металів і дорогоцінного каміння, у тому числі органогенного утворення (крім виробництва, постачання, реалізації ювелірних та побутових виробів з дорогоцінних металів, дорогоцінного каміння, зокрема органогенного утворення, та напівдорогоцінного каміння)
- 5) видобуток, реалізація корисних копалин, крім реалізації корисних копалин місцевого значення;
- 6) діяльність у сфері фінансового посередництва, крім діяльності у сфері страхування, що здійснюється страховими агентами, визначеними Законом України "Про страхування", сюрвейєрами, аварійними комісарами та аджастерами, визначеними розділом III цього Кодексу;
- 7) діяльність з управління підприємствами
- 8) діяльність з надання послуг поштового зв'язку (крім кур'єрської діяльності), діяльність з надання послуг фіксованого телефонного зв'язку з правом технічного обслуговування та експлуатації телекомунікаційних мереж і надання в користування каналів електрозв'язку (місцевого, міжміського, міжнародного), діяльність з надання послуг фіксованого телефонного зв'язку з використанням бездротового доступу до телекомунікаційної мережі з правом технічного обслуговування та надання в користування каналів електрозв'язку (місцевого, міжміського, міжнародного), діяльність з надання послуг рухомого (мобільного) телефонного зв'язку з правом технічного обслуговування та експлуатації телекомунікаційних мереж і надання в користування каналів електрозв'язку, діяльність з технічного обслуговування та експлуатації телекомунікаційних мереж, мереж ефірного теле- та радіомовлення, мереж проводового радіомовлення та телебачення
- 9) діяльність з продажу предметів мистецтва та антикваріату, діяльність з організації торгів (аукціонів) творами мистецтва, предметами колекціонування або антикваріату
- 10) діяльність з організації, проведення туристичних заходів;

## **291.5.2. фізичні особи - підприємці**, які проводять технічні випробування та дослідження (група 74.3 КВЕД 009:2005), діяльність у сфері аудиту;

## **291.5.3. фізичні особи - підприємці**, які орендують земельні ділянки, загальна площа яких перевищує 0,2 гектара, житлові приміщення та/або їх частини, загальна площа яких перевищує 400 квадратних метрів, нежитлові приміщення (споруди, будівлі) та/або їх частини, загальна площа яких перевищує 900 квадратних метрів;

## **291.5.4.** страхові (перестрахові) брокери, банки, кредитні спілки, ломбарди, лізингові компанії, довірчі товариства, страхові компанії, установи накопичувального пенсійного забезпечення, інвестиційні фонди та компанії, інші фінансові установи, визначені законом; реєстратори цінних паперів;

## **291.5.5. суб'єкти господарювання**, у статутному капіталі яких сукупність часток, що належать юридичним особам, які не є платниками єдиного податку, дорівнює або перевищує 25%;

## **291.5.6. представництва, філії, відділення та інші відокремлені підрозділи** юридичної особи, яка не є платником єдиного податку;

## **291.5.7. фізичні та юридичні особи - нерезиденти**;


## **291.5.8. платники податків**, які на день подання заяви про реєстрацію платником єдиного податку мають податковий борг, крім безнадійного податкового боргу, що виник внаслідок дії обставин непереборної сили (форс-мажорних обставин).





**UKRAINEINVEST  
GUIDE**

## **UKRAINEINVEST: ВІДБУДОВА УКРАЇНИ**

 +38 098 567 88 99

 [info@ukraineinvest.gov.ua](mailto:info@ukraineinvest.gov.ua)

 [www.ukraineinvest.gov.ua](http://www.ukraineinvest.gov.ua)

 пров. Музейний, 12, Київ, Україна, 01008