

**Ukraine Invest**

YOUR INVESTMENT MATTERS

# ОПОДАТКУВАННЯ ФІЗИЧНИХ ОСІБ-ПІДПРИЄМЦІВ

Умови у 2024 році



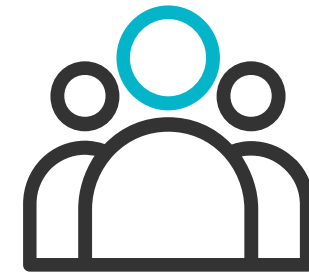


# ЗАГАЛЬНА СИСТЕМА ОПОДАТКУВАННЯ ФІЗИЧНИХ ОСІБ-ПІДПРИЄМЦІВ



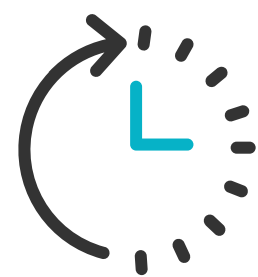
## 1.1. Основні податки, платежі та ставки:

- податок на доходи фізичних осіб - **18%** від прибутку;
- військовий збір - **1,5%**;
- єдиний внесок - **22%** від доходу, але не менше мінімального розміру єдиного внеску (**з 1 січня 2024 року - 1562 грн, з 1 квітня 2024 року - 1760 грн**)
- податок на додану вартість - у разі перевищення 1 млн грн доходу за останні 12 місяців, або у разі добровільної реєстрації;
- податок на акциз;
- податок на нерухомість;
- тощо.



## 1.2. Кількість працівників

Без обмежень



## 1.3. Діяльність

Без обмежень



## 1.4. Облік

Облік доходів і витрат за затвердженими типовими формами у паперовій або електронній формі, в тому числі через електронний кабінет, ведення обліку товарно-матеріальних цінностей



## 1.5. Звітність\*

Граничний термін подання декларації про майновий стан і доходи за звітний податковий період - травень наступного року

\* У разі неможливості подати Декларацію вчасно - обов'язок подати її протягом 6 місяців після закінчення або скасування воєнного стану

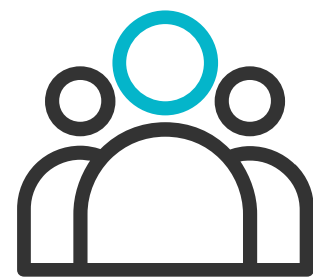


# ЗАГАЛЬНА СИСТЕМА ОПОДАТКУВАННЯ ФІЗИЧНИХ ОСІБ-ПІДПРИЄМЦІВ



## 1.6. Терміни здійснення розрахунків:

- податок на доходи фізичних осіб, військовий збір - авансові платежі до 20 числа місяця, що настає за кварталом (20 квітня, 20 липня, 20 жовтня і т.д.). Авансовий платіж за четвертий календарний квартал не нараховується і не сплачується. У разі неможливості сплатити вчасно, обов'язок повинен бути виконаний протягом 6 місяців після закінчення або скасування воєнного стану;
- термін сплати єдиного внеску - до 20 числа місяця, що настає за кварталом. Звіт з єдиного внеску за календарний рік подається за формою Додаток 1 протягом звітного періоду. Фізична особа має право не сплачувати будь-які внески з 1 березня 2022 року та протягом 12 місяців після закінчення воєнного стану. Відсутність платежів не вплине на страховий стаж.



## 1.7. Якщо є працівники\*

Звіт протягом 40 календарних днів після закінчення кварталу  
Оплата **(ПДФО, військовий збір, єдиний внесок)** - щомісяця  
при виплаті доходу

\* У разі неможливості вчасно подати звіт або сплатити податки, обов'язок має бути виконаний протягом 6 місяців після закінчення дії воєнного стану



## 1.8. Застосування Реєстратора Розрахункових Операцій (РРО)

РРО/платіжний термінал застосовується з 2023 року в населених пунктах з населенням понад 25 тис. осіб, а з 2024 року - понад 5 тис. осіб.



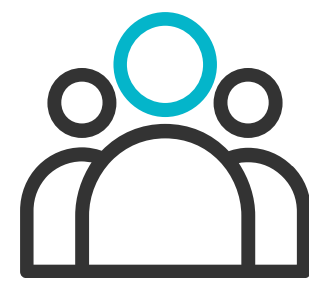


# ОСОБИ, ЯКІ ПРОВАДЯТЬ НЕЗАЛЕЖНУ ПРОФЕСІЙНУ ДІЯЛЬНІСТЬ



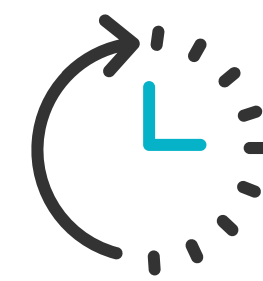
## 1.1. Основні податки, платежі та ставки:

- податок на доходи фізичних осіб - **18%** від прибутку;
- військовий збір - **1,5%**;
- єдиний внесок - **22%** від доходу, але не менше мінімального розміру єдиного внеску (**з 1 січня 2024 року - 1562 грн, з 1 квітня 2024 року - 1760 грн**)
- податок на додану вартість - у разі перевищення 1 млн грн доходу за останні 12 місяців, або у разі добровільної реєстрації;
- податок на акциз;
- податок на нерухомість;
- тощо.



## 1.2. Кількість працівників

Не більше 4 осіб



## 1.3. Види діяльності

Участь фізичної особи у науковій, літературній, артистичній, художній, освітній або викладацькій діяльності, діяльності лікарів, приватних нотаріусів, приватних виконавців, адвокатів, арбітражних керуючих (розпорядників майна, керуючих санацією, ліквідаторів), аудиторів, бухгалтерів, оцінщиків, інженерів чи архітекторів, осіб, зайнятих релігійною (місіонерською) діяльністю, іншою подібною діяльністю, за умови, що така особа не є працівниками або не є фізичними особами - підприємцями (крім випадку, передбаченого пунктом 65.9 статті 65 Податкового Кодексу України) і використовують найману працю (не більше 4 фізичних осіб).



## 1.4. Облік

Облік доходів і витрат за затвердженими типовими формами в паперовому або електронному вигляді, в тому числі подання через Електронний кабінет



# ОСОБИ, ЯКІ ПРОВАДЯТЬ НЕЗАЛЕЖНУ ПРОФЕСІЙНУ ДІЯЛЬНІСТЬ



## 1.5. Звітність\*

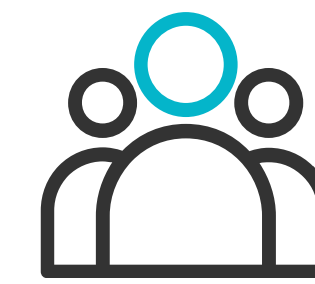
Граничний термін подання декларації про майновий стан і доходи за звітний податковий період - щороку до 1 травня

\* У разі неможливості подати Декларацію вчасно, такі особи повинні подати її протягом 6 місяців після закінчення дії воєнного стану



## 1.6. Терміни здійснення розрахунків\*\*:

- податок на доходи фізичних осіб, військовий збір - щороку до 1 серпня. У разі неможливості сплатити вчасно - обов'язок повинен бути виконаний протягом 6 місяців після закінчення або скасування воєнного стану;
- термін сплати єдиного внеску - до 20 числа місяця, що настає за кварталом. За календарний рік, після закінчення року, - до 1 травня, за формою Додатку 1. Термін сплати - до дати подання Додатку 1. Особі не потрібно сплачувати внески за себе з 1 березня 2022 року до закінчення 12 місяців після закінчення дії воєнного стану. Відсутність платежів не вплине на страховий стаж.



## 1.7. Якщо є працівники\*\*\*

Звітність подається протягом 40 календарних днів після закінчення кварталу. Платежі (ПДФО, військовий збір, єдиний внесок) сплачуються щомісяця при виплаті доходу.

\*\*\* У разі неможливості вчасно подати звіт або сплатити податки, обов'язок слід виконати протягом 6 місяців після закінчення або скасування воєнного стану



## 1.8. Застосування Реєстратора Розрахункових Операцій (РРО)

З 2023 року населені пункти з населенням понад 25 тис. осіб та з 2024 року населені пункти з населенням понад 5 тис. осіб мають право не використовувати платіжні термінали РРО

\*\* З 1 березня 2022 року фізична особа-підприємець має право відмовитися від сплати єдиного внеску за себе. Якщо вона вирішить не платити, це не вплине на її страховий стаж. Таке виключення діє протягом 12 місяців після закінчення воєнного стану.



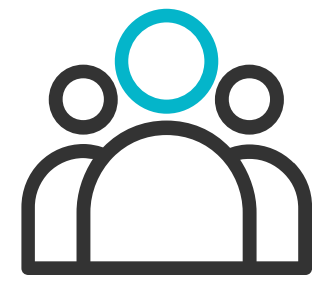


# ГРУПА 1 СПРОЩЕНОЇ СИСТЕМИ ОПОДАТКУВАННЯ



## 1.1. Граничний дохід

167 мінімальних заробітних плат - **1 185 700 грн**



## 1.2. Кількість працівників

Відсутні



## 1.3. Види діяльності

Торгівля на ринку, надання побутових послуг громаді чи населенню



## 1.4. Ставка єдиного податку

Не більше **10%** прожиткового мінімуму - **не більше 302.80 грн**



## 1.5. Ставка Єдиного Соціального Внеску

**22%** мінімальної заробітної плати з 1 січня 2024 року **1562 грн**, а з 1 квітня 2024 року - **1760 грн**



## 1.6. Облік

Ведення обліку доходів у довільній формі, в паперовому або електронному вигляді шляхом щомісячного звітування



# ГРУПА 1 СПРОЩЕНОЇ СИСТЕМИ ОПОДАТКУВАННЯ



## 1.7. Звітність

Щорічна декларація з єдиного податку, яка включає звіт з єдиного внеску, подається протягом 60 календарних днів після закінчення року - до 1 березня. Якщо єдиний податок та єдиний внесок за період до серпня 2023 року не сплачувалися, то Декларація за цей період не заповнюється. У разі неможливості подати Декларацію вчасно фізична особа зобов'язана подати її протягом 6 місяців після закінчення дії воєнного стану.



## 1.8. Терміни здійснення розрахунків\*:

- єдиний податок сплачується не пізніше 20 числа поточного місяця або як авансовий платіж за весь звітний період. З 1 квітня 2022 року до 1 серпня 2023 року фізичні особи були звільнені від сплати єдиного податку. Однак з 1 серпня 2023 року обов'язок сплати єдиного податку було відновлено;
- єдиний внесок сплачується до 20 числа місяця, наступного за кварталом.



## 1.9. Застосування Реєстратора Розрахункових Операцій (РРО)

РРО/платіжні термінали не застосовуються.

\* З 1 березня 2022 року фізична особа-підприємець має право відмовитися від сплати єдиного внеску за себе. Якщо вирішить не платити, це не вплине на страховий стаж. Таке звільнення діє протягом 12 місяців після закінчення воєнного стану.





# ГРУПА 2 СПРОЩЕНОЇ СИСТЕМИ ОПОДАТКУВАННЯ



## 1.1. Граничний дохід

834 мінімальні заробітні плати  
- **5 921 400 грн**



## 1.2. Кількість працівників

Не більше 10 осіб



## 1.3. Види діяльності

Виробництво та продаж товарів, діяльність у сфері ресторанного бізнесу та надання послуг тільки населенню та платникам єдиного податку (за винятком обмежень, встановлених пунктом 291.5 Податкового кодексу України).



## 1.4. Ставка єдиного податку

Не більше, ніж **20%** від мінімальної заробітної плати  
(не більше **1420 грн**)



## 1.5. Ставка Єдиного Соціального Внеску

**22%** мінімальної заробітної плати з 1 січня 2024 року 1562 грн, а з 1 квітня 2024 року - **1760 грн**



## 1.6. Облік

Ведення обліку доходів у довільній формі, в паперовому або електронному вигляді шляхом щомісячного звітування про доходи. Ведення обліку товарних запасів за певних умов





# ГРУПА 2 СПРОЩЕНОЇ СИСТЕМИ ОПОДАТКУВАННЯ



## 1.7. Звітність

Щорічну декларацію з єдиного податку, яка включає звіт з єдиного внеску, слід подавати протягом 60 календарних днів після закінчення року - до 1 березня. Якщо єдиний податок та єдиний внесок за період до серпня 2023 року не сплачувалися, то Декларація за цей період не заповнюється. У разі неможливості подати Декларацію вчасно фізична особа зобов'язана подати її протягом 6 місяців після закінчення скасування воєнного стану.



## 1.8. Терміни здійснення розрахунків\*:

- єдиний податок сплачується не пізніше 20 числа поточного місяця або як авансовий платіж за весь звітний період. З 1 квітня 2022 року до 1 серпня 2023 року єдиний податок не потрібно було сплачувати. З 1 серпня 2023 року обов'язок сплати єдиного податку було відновлено;
- єдиний внесок сплачується до 20 числа місяця, що настає за кварталом. З 1 березня 2022 року фізична особа має право не сплачувати за себе жодних внесків. Якщо вона вирішить не платити, її страховий стаж не буде зараховано, за умови, що вона зробить це протягом 12 календарних місяців після закінчення воєнного стану.



## 1.9. Застосування Реєстратора Розрахункових Операцій (РРО)

РРО/платіжний термінал використовується з 2023 року в населених пунктах з населенням понад 25 тис. осіб, а з 2024 року - понад 5 тис. осіб

\* З 1 березня 2022 року фізична особа-підприємець має право не сплачувати за себе жодних внесків. Якщо вирішить не платити, страховий стаж не буде зараховано, за умови, що він зробить це протягом 12 календарних місяців після закінчення воєнного стану.

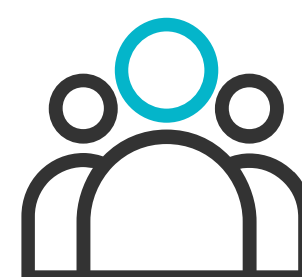


# ГРУПА 3 СПРОЩЕНОЇ СИСТЕМИ ОПОДАТКУВАННЯ (3% + ПДВ)



## 1.1. Граничний дохід

1167 мінімальних заробітних плат - **8 285 700 грн**



## 1.2. Кількість працівників

Без обмеження



## 1.3. Види діяльності

Будь-які, крім обмежень, встановлених пунктом 291.5 Податкового кодексу України.



## 1.4. Ставка єдиного податку

3% від отриманого доходу + ПДВ



## 1.5. Ставка Єдиного Соціального Внеску

22% мінімальної заробітної плати з 1 січня 2024 року 1562 грн, а з 1 квітня 2024 року - **1760 грн**



## 1.6. Облік

Ведення бухгалтерського обліку в довільній формі шляхом щомісячного звітування про доходи і витрати та за типовою формою, встановленою Міністерством фінансів України. Ведення обліку товарних запасів.





# ГРУПА 3 СПРОЩЕНОЇ СИСТЕМИ ОПОДАТКУВАННЯ



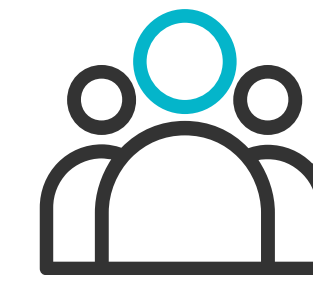
## 1.7. Звітність

Щоквартальна декларація з єдиного податку, яка включає звіт з єдиного внеску, подається протягом 40 календарних днів після закінчення кварталу; щомісячна декларація з ПДВ - протягом 20 календарних днів після закінчення місяця. У разі неможливості подати декларацію вчасно фізична особа зобов'язана подати її протягом 6 місяців після закінчення дії воєнного стану. Податкові накладні (ПН)/ розрахунки коригування (РК) підлягають реєстрації в Єдиному реєстрі податкових накладних.



## 1.8. Терміни здійснення розрахунків\*:

- єдиний податок, ПДВ - протягом 10 календарних днів, наступних за граничним терміном подання Декларацій;
- єдиний внесок - до 20 числа місяця, наступного за кварталом.



## 1.9. Якщо є працівники

Звітність протягом 40 календарних днів після закінчення кварталу. Платежі (податок на доходи фізичних осіб, військовий збір, єдиний внесок) сплачуються щомісяця при нарахуванні доходу.



## 1.10. Застосування Реєстратора Розрахункових Операцій (РРО)

РРО/платіжний термінал використовується з 2023 року в населених пунктах з населенням понад 25 тис. осіб, з 2024 року - понад 5 тис. осіб.

\*З 1 березня 2022 року фізична особа-підприємець має право не сплачувати за себе жодних внесків. Якщо вирішить не платити, страховий стаж не буде зараховано, але це стосується лише 12 календарних місяців після закінчення воєнного стану.



# ГРУПА 3 СПРОЩЕНОЇ СИСТЕМИ ОПОДАТКУВАННЯ (5%)



## 1.1. Граничний дохід

1167 мінімальних заробітних плат - **8 285 700 грн**



## 1.2. Кількість працівників

Без обмежень



## 1.3. Види діяльності

Будь-які, крім обмежень, встановлених пунктом 291.5 Податкового кодексу України



## 1.4. Ставка єдиного податку

5% від отриманого доходу



## 1.5. Ставка Єдиного Соціального Внеску

22% мінімальної заробітної плати з 1 січня 2024 року 1562 грн, а з 1 квітня 2024 року - **1760 грн**



## 1.6. Облік

Ведення обліку в довільній формі шляхом щомісячного звітування про доходи і витрати та за типовою формою, встановленою Міністерством фінансів України. Ведення обліку товарних запасів за певних умов.





# ГРУПА 3 СПРОЩЕНОЇ СИСТЕМИ ОПОДАТКУВАННЯ (5%)



## 1.7. Звітність

Квартальна декларація з єдиного податку, яка включає звіт з єдиного внеску, подається протягом 40 календарних днів після закінчення кварталу. У разі неможливості подати Декларацію вчасно фізична особа зобов'язана подати її протягом 6 місяців після закінчення дії воєнного стану.



## 1.8. Терміни здійснення розрахунків\*:

- єдиний податок - протягом 10 календарних днів, наступних за граничним терміном подання Декларації;
- єдиний внесок - до 20 числа місяця, наступного за кварталом.



## 1.9. Якщо є працівники

Звітність протягом 40 календарних днів після закінчення кварталу. Платежі (податок на доходи фізичних осіб, військовий збір, єдиний внесок) сплачуються щомісяця при нарахуванні доходу. У разі неможливості подати звіт вчасно, фізична особа зобов'язана подати його протягом 6 місяців після закінчення скасування воєнного стану.



## 1.10. Застосування Реєстратора Розрахункових Операцій (РРО)

РРО/платіжний термінал використовується з 2023 року в населених пунктах з населенням понад 25 тис. осіб, з 2024 року - понад 5 тис. осіб.

\*З 1 березня 2022 року фізична особа-підприємець має право не сплачувати за себе жодних внесків. Якщо він вирішить не платити, його страховий стаж не буде зараховано, але це стосується лише 12 календарних місяців після закінчення воєнного стану.



## \* 291.5. ДЕЯКІ ПЛАТНИКИ ПОДАТКІВ НЕ МОЖУТЬ ПЕРЕБУВАТИ НА ПЕРШІЙ-ТРЕТІЙ ГРУПАХ СПРОЩЕНОЇ СИСТЕМИ ОПОДАТКУВАННЯ:

**291.5.1. суб'єкти господарювання** (юридичні особи та фізичні особи - підприємці), які здійснюють:

- 1) діяльність у сфері організації та проведення азартних ігор, діяльність з випуску та проведення лотерей;
- 2) обмін іноземної валюти;
- 3) виробництво, експорт, імпорт, продаж підакцизних товарів (крім роздрібного продажу паливно-мастильних матеріалів в ємностях до 20 літрів та діяльності фізичних осіб, пов'язаної з роздрібним продажем пива, сидру, перрі (без додання спирту) та столових вин);
- 4) видобуток, виробництво, реалізація дорогоцінних металів і дорогоцінного каміння, у тому числі органогенного утворення (крім виробництва, постачання, реалізації ювелірних та побутових виробів з дорогоцінних металів, дорогоцінного каміння, зокрема органогенного утворення, та напівдорогоцінного каміння)
- 5) видобуток, реалізація корисних копалин, крім реалізації корисних копалин місцевого значення;
- 6) діяльність у сфері фінансового посередництва, крім діяльності у сфері страхування, що здійснюється страховими агентами, визначеними Законом України "Про страхування", сюрвейєрами, аварійними комісарами та аджастерами, визначеними розділом III цього Кодексу;
- 7) діяльність з управління підприємствами
- 8) діяльність з надання послуг поштового зв'язку (крім кур'єрської діяльності), діяльність з надання послуг фіксованого телефонного зв'язку з правом технічного обслуговування та експлуатації телекомунікаційних мереж і надання в користування каналів електрозв'язку (місцевого, міжміського, міжнародного), діяльність з надання послуг фіксованого телефонного зв'язку з використанням бездротового доступу до телекомунікаційної мережі з правом технічного обслуговування та надання в користування каналів електрозв'язку (місцевого, міжміського, міжнародного), діяльність з надання послуг рухомого (мобільного) телефонного зв'язку з правом технічного обслуговування та експлуатації телекомунікаційних мереж і надання в користування каналів електрозв'язку, діяльність з технічного обслуговування та експлуатації телекомунікаційних мереж, мереж ефірного теле- та радіомовлення, мереж проводового радіомовлення та телебачення
- 9) діяльність з продажу предметів мистецтва та антикваріату, діяльність з організації торгів (аукціонів) творами мистецтва, предметами колекціонування або антикваріату
- 10) діяльність з організації, проведення туристичних заходів;

**291.5.2. фізичні особи - підприємці**, які проводять технічні випробування та дослідження (група 74.3 КВЕД 009:2005), діяльність у сфері аудиту;

**291.5.3. фізичні особи - підприємці**, які орендують земельні ділянки, загальна площа яких перевищує 0,2 гектара, житлові приміщення та/або їх частини, загальна площа яких перевищує 400 квадратних метрів, нежитлові приміщення (споруди, будівлі) та/або їх частини, загальна площа яких перевищує 900 квадратних метрів;

**291.5.4.** страхові (перестрахові) брокери, банки, кредитні спілки, ломбарди, лізингові компанії, довірчі товариства, страхові компанії, установи накопичувального пенсійного забезпечення, інвестиційні фонди та компанії, інші фінансові установи, визначені законом; реєстратори цінних паперів;

**291.5.5. суб'єкти господарювання**, у статутному капіталі яких сукупність часток, що належать юридичним особам, які не є платниками єдиного податку, дорівнює або перевищує 25%;

**291.5.6. представництва, філії, відділення та інші відокремлені підрозділи** юридичної особи, яка не є платником єдиного податку;

**291.5.7. фізичні та юридичні особи - нерезиденти**;

**291.5.8. платники податків**, які на день подання заяви про реєстрацію платником єдиного податку мають податковий борг, крім безнадійного податкового боргу, що виник внаслідок дії обставин непереборної сили (форс-мажорних обставин).



# Ukraine Invest

YOUR INVESTMENT MATTERS



UkraineInvest GUIDE:  
ВІДБУДОВА УКРАЇНИ  
З ПРИВАТНИМ  
СЕКТОРОМ



Музейний провулок, 12  
Київ, Україна, 01008



+38 098 567 8899



info@ukraineinvest.gov.ua  
ukraineinvest.gov.ua